

Efekt antikoncepce na libido a psychické zdraví

Petr Křepelka
ÚPMD Praha

Kongres České gynekologické a porodnické společnosti ČLS JEP
Karlovy Vary 28. – 31.5.2026



Definice libida a sexuálních funkcí

- Libido je latinský termín pro vnitřní touhu po sexuální aktivitě
- Sexuální funkce představují komplex tělesných a duševních funkcí
- Zahrnují sexuální touhu, vzrušení, schopnost lubrikace a dosažení orgasmu

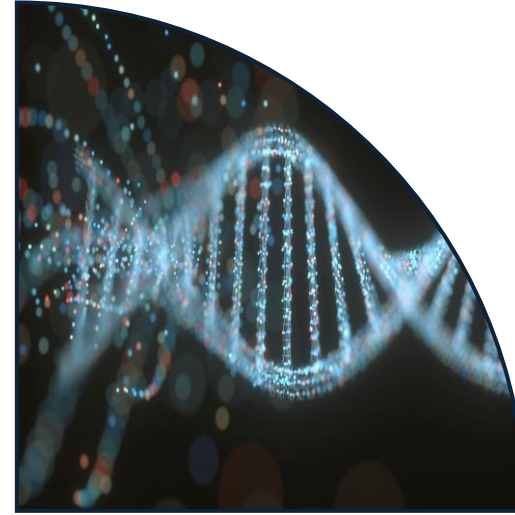


Biopsychosociální faktory ženského libida

Psychologické a emocionální faktory



Biologické faktory



Faktory životního stylu



Sociální faktory



Ženské libido je komplexní souhra různých biopsychosociálních faktorů

Psychologické a emocionální faktory



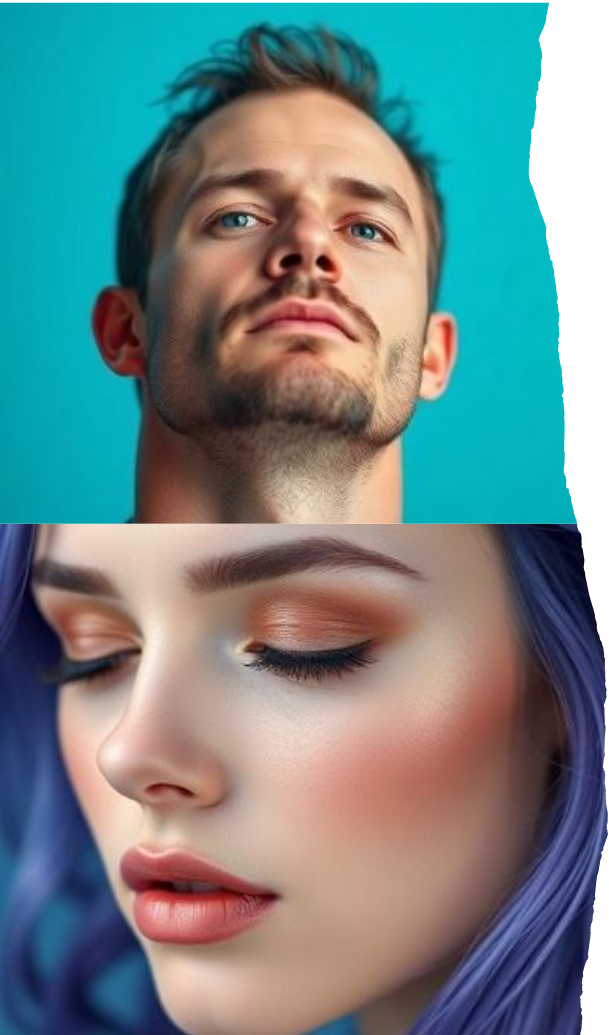
- Negativní vliv na libido má stres, deprese a úzkost
- Existuje přímá souvislost mezi výskytem depresí a sexuální dysfunkcí¹
- Partnerské konflikty, nespokojenost ve vztahu nebo násilí vedou k poklesu touhy²
- Vliv mají také kulturní normy a stigmatizace ženského sexuálního zdraví³

1. The Journal of Sexual Medicine 2011;8(5):1411-1419.

2. Journal of Sexual Medicine 2021;18(5):849-867.

3. Journal of Sexual Medicine 2014;11(5):1262-1270.

Biologické faktory - hormony a neurotransmitery



- **Estradiol** v reprodukčním věku zvyšuje sexuální touhu, lubrikaci a citlivost pochvy¹
- **Testosteron** zvyšuje libido, a to i u žen po menopauze v malých dávkách²
- **Dopamin** působí jako excitační neurotransmitter podporující touhu
- **Serotonin** má naopak inhibiční účinek na sexuální funkce³

1. Journal of Sexual Medicine 2014;11(5):1262-1270.

2. Journal of Sexual Medicine 2004;1(1):82-86.

3. Hormones and Behavior 2016;78:178-193.

Vliv hormonální antikoncepce na libido



- Většina žen – minimální, nebo žádný vliv hormonální antikoncepce na sexuální funkce
- Menšina žen – snížení touhy, vzrušení a sexuálního uspokojení¹
- Účinky se liší podle typu hormonální antikoncepce, způsobu podání a dalších faktorů
- Vliv kofaktorů
 - ženy s partnery - snížená touha dvakrát častěji než u svobodných žen
 - problémy ve vztahu – snížení touhy OR 4,69
 - zkušenost negativního vlivu antikoncepce na libido v minulosti – pravděpodobnost vysazení OR 8,16²

1. The Journal of clinical endocrinology and metabolism. 2016;101 11:4046–53.

2. The European Journal of Contraception & Reproductive Health Care. 2015;21(2):158–67.

Mechanismy negativního ovlivnění libida

- Suprese ovulace – snížení ovariální sekrece testosteronu¹
- Zvýšení SHBG – snížení volného testosteronu²
- Antiandrogenní efekt progestinů (cyproteron-acetát, chlormadinon-acetát, drospirenon, dienogest)³



1. The journal of sexual medicine. 2013;10 2:611–2.
2. Indonesian Journal of Obstetrics and Gynecology 2016:129-133.
3. Drugs 2003;63(5):463-492.

Pozitivní efekty a rozdíly mezi metodami



- Androgenní efekt progestinů (levonorgestrel, norgestimát, desogestrel)¹
- Eliminace strachu z nechtěné gravidity
- Zlepšení příznaků akné a hirsutismu²
- Riziko snížení libida je vyšší u depotního medroxyprogesteronu (OR 2,61) a vaginálního kroužku (OR 2,53)³

1. The Journal of Sexual Medicine 2014;11(2):471-480.

2. International Journal of Health Sciences 2022.

3. *Obstetrics & Gynecology* 127 (2016): 563–572.

Vliv hormonální antikoncepce na duševní zdraví

- Duševní zdraví je stav emoční rovnováhy, produktivity a zvládnání stresu
- Dle WHO jde o schopnost naplnit svůj potenciál a přispívat okolí
- Vliv HA na psychické zdraví je předmětem odborných kontroverzí



Deprese a suicidální rizika



- Častější výskyt u rizikové populace (adolescenti)¹
- Deprese u libanonských žen užívajících COC 16-56 %²
- Dánské registry³
 - ✓ riziko deprese u uživatelů hormonální antikoncepce (RR 1,23–2,0)
 - ✓ užívání antidepresiv a sebevražedného chování (RR 1,97 pro pokusy, 3,08 pro dokonané sebevraždy)
- Finské registry
 - ✓ Ochrana duševního zdraví (OR 0,74–0,90)⁴

1. International Neuropsychiatric Disease Journal. 2025;22(5):96–104.

2. BMC Women S Health. 2024;24(1).

3. Jama Psychiatry. 2016;73(11):1154.

4. European Psychiatry. 2023;66(S1):S82–S.

Rizikové skupiny a biologická zranitelnost



- RCT neprokazují významný vztah mezi depresivními symptomy a hormonální antikoncepcí (SMD -0,04) - jistota důkazů je velmi nízká¹
- Adolescenti zranitelnější než dospělí
 - ✓ deprese RR 1,8-22
 - ✓ sebevražedný pokus RR 2,06
- Neorální metody (náplast, kroužek, implantát)²
 - ✓ vyšší odhadovaná rizika než perorální přípravky
 - ✓ závislost mezi dávkou a účinkem
- Dospělé ženy bez psychiatrické anamnézy – riziko depresí mírné, nebo ochranný efekt antikoncepce³
- Riziko u žen s preexistujícími duševními poruchami a abusem alkoholu⁴

1. Bjpsych Open. 2021;7(4).

2. Jama Psychiatry. 2016;73(11):1154.

3. Contraception. 2016;94(6):641–9.

4. The European Journal of Contraception & Reproductive Health Care. 2018;23(1):45–51.

Hormonální antikoncepce a deprese

- Biologická zranitelnost v závislosti na věku
- Adolescence – vyšší riziko depresí během prvních 2 let užívání¹
- Dospělé ženy bez psychiatrické anamnézy – riziko depresí mírné, nebo ochranný efekt antikoncepce²
- Riziko u žen s preexistujícími duševními poruchami a abusem alkoholu³



1. European Psychiatry. 2023;66(S1):S82–S.

2. Contraception. 2016;94(6):641–9.

3. The European Journal of Contraception & Reproductive Health Care. 2018;23(1):45–51.

Závěry

- Vliv HA na libido a psychiku je individuální a kontroverzní
- Negativní ovlivnění libida udává 25 % žen užívajících hormonální antikoncepci
- Význam dalších faktorů-typ antikoncepce, způsob aplikace, psychosociální faktory
- Vztah hormonální antikoncepce a depresí ohrožuje primárně rizikovou populaci žen (adolescence, preexistující psychické poruchy)



...děkuji za pozornost
petr.krepelka@upmd.eu

